




# Dell Latitude 3540

## Příručka majitele

Regulační model: P28F  
Regulační typ: P28F004



# Poznámky, upozornění a varování

-  **POZNÁMKA:** POZNÁMKA označuje důležité informace, které pomáhají lepšímu využití počítače.
-  **VÝSTRAHA:** UPOZORNĚNÍ poukazuje na možnost poškození hardwaru nebo ztráty dat a poskytuje návod, jak se danému problému vyhnout.
-  **VAROVÁNÍ:** VAROVÁNÍ označuje potenciální nebezpečí poškození majetku, úrazu nebo smrti.

© 2013 Dell Inc.

Ochranné známky použité v tomto textu: Dell™, logo DELL, Dell Precision™, Precision ON™, ExpressCharge™, Latitude™, Latitude ON™, OptiPlex™, Vostro™ a Wi-Fi Catcher™ jsou ochranné známky společnosti Dell Inc. Intel®, Pentium®, Xeon®, Core™, Atom™, Centrino® a Celeron® jsou registrované ochranné známky nebo ochranné známky společnosti Intel Corporation v USA a v jiných zemích. AMD® je registrovaná ochranná známka a AMD Opteron™, AMD Phenom™, AMD Sempron™, AMD Athlon™, ATI Radeon™ a ATI FirePro™ jsou ochranné známky společnosti Advanced Micro Devices, Inc. Microsoft®, Windows®, MS-DOS®, Windows Vista®, tlačítko Start Windows Vista a Office Outlook® jsou buď ochranné známky, nebo registrované ochranné známky společnosti Microsoft Corporation ve Spojených státech a v jiných zemích. Blu-ray Disc™ je ochranná známka společnosti Blu-ray Disc Association (BDA) a pro použití na discích a přehrávačích je používána v rámci licence. Registrovaná slovní ochranná známka Bluetooth® je vlastněná společností Bluetooth® SIG, Inc. a jakékoli použití této známky společností Dell Inc. je založeno na licenci. Wi-Fi® je registrovaná ochranná známka společnosti Wireless Ethernet Compatibility Alliance, Inc.

2013 – 09

Rev. A00

# Obsah

<b>1 Práce na počítači.....</b>	<b>5</b>
Před manipulací uvnitř počítače.....	5
Vypnutí počítače.....	6
Po manipulaci s vnitřními součástmi počítače.....	7
<b>2 Demontáž a montáž součástí.....</b>	<b>9</b>
Přehled systému.....	9
Doporučené nástroje.....	10
Vyjmutí karty SD.....	10
Vložení karty SD.....	11
Vyjmutí baterie.....	11
Vložení baterie.....	11
Demontáž přístupového panelu.....	11
Instalace přístupového panelu.....	12
Vyjmutí paměťového modulu.....	12
Vložení paměťového modulu.....	12
Demontáž pevného disku.....	13
Montáž pevného disku.....	14
Demontáž optické mechaniky.....	14
Montáž optické mechaniky.....	15
Demontáž klávesnice.....	15
Montáž klávesnice.....	17
Vyjmutí karty WLAN.....	17
Montáž karty sítě WLAN.....	17
Demontáž opěrky rukou.....	18
Montáž opěrky rukou.....	20
Demontáž desky I/O.....	20
Montáž desky I/O.....	21
Vyjmutí základní desky.....	21
Montáž základní desky.....	22
Vyjmutí knoflíkové baterie.....	23
Vložení knoflíkové baterie.....	23
Vyjmutí chladiče.....	24
Montáž chladiče.....	24
Demontáž systémového ventilátoru.....	25
Montáž systémového ventilátoru.....	25
Vyjmutí reproduktorů.....	26
Vložení reproduktorů.....	27


Demontáž sestavy displeje (dotykový).....	27
Instalace sestavy displeje (dotykového).....	28
Demontáž sestavy displeje.....	29
Instalace sestavy displeje.....	30
Demontáž konektoru napájení.....	30
Instalace konektoru napájení.....	31
Demontáž čelního krytu displeje (bezel).....	31
Montáž čelního krytu displeje.....	32
Demontáž závěsů displeje.....	33
Montáž závěsů displeje.....	34
Demontáž panelu displeje.....	34
Montáž panelu displeje.....	35
Demontáž modulu kamery.....	36
Montáž modulu kamery.....	36
<b>3 Nastavení systému.....</b>	<b>39</b>
Sekvence spouštění.....	39
Navigační klávesy.....	39
Možnosti nástroje System Setup (Nastavení systému).....	40
Aktualizace systému BIOS .....	43
Heslo k systému a nastavení.....	43
Přiřazení hesla k systému a hesla k nastavení.....	44
Odstranění nebo změna stávajícího hesla k systému nebo nastavení.....	44
<b>4 Odstraňování problémů.....</b>	<b>47</b>
Rozšířená diagnostika vyhodnocení systému před jeho spuštěním (ePSA).....	47
Indikátory stavu zařízení.....	47
Indikátory stavu baterie.....	48
Zvukové signály.....	48
Chybové signály kontrolky LED.....	49
<b>5 Technické údaje.....</b>	<b>51</b>
<b>6 Kontaktování společnosti Dell.....</b>	<b>57</b>


# Práce na počítači


## Před manipulací uvnitř počítače


Řiďte se těmito bezpečnostními pokyny, které ochrání počítač před případným poškozením a zajistí vaši bezpečnost. Pokud není uvedeno jinak, u každého postupu v tomto dokumentu se předpokládá následující:


- Provedli jste kroky uvedené v části Práce na počítači.
- Přečetli jste si bezpečnostní informace dodané s počítačem.
- Součást je možné nahradit nebo (v případě zakoupení samostatně) nainstalovat pomocí postupu pro odebrání provedeném v obráceném pořadí.


 **VAROVÁNÍ:** Před manipulací uvnitř počítače si přečtěte bezpečnostní pokyny dodané s počítačem. Další informace o vzorových bezpečnostních postupech naleznete na stránkách [www.dell.com/regulatory\\_compliance](http://www.dell.com/regulatory_compliance)

 **VÝSTRAHA:** Mnohé z oprav smí provádět pouze certifikovaný servisní technik. Sami byste měli řešit pouze menší problémy a provádět jednoduché opravy, k nimž vás opravňuje dokumentace k produktu nebo k nimž vás prostřednictvím internetu či telefonicky vyzve tým služeb a podpory. Na škody způsobené neoprávněným servisním zásahem se nevztahuje záruka. Přečtěte si bezpečnostní pokyny dodané s produktem a dodržujte je.

 **VÝSTRAHA:** Aby nedošlo k elektrostatickému výboji, použijte uzemňovací náramek nebo se opakovaně dotýkejte nenatřeného kovového povrchu (například konektoru na zadní straně počítače).


 **VÝSTRAHA:** Zacházejte se součástmi a kartami opatrně. Nedotýkejte se součástí ani kontaktů na kartě. Držte kartu za okraje nebo za montážní svorku. Součásti, jako je například procesor, držte za okraje, ne za kolíky.

 **VÝSTRAHA:** Při odpojování kabelu vytahujte kabel za konektor nebo za vytahovací poutko, ne za vlastní kabel. Konektory některých kabelů mají upevňovací západku. Pokud odpojíte tento typ kabelu, před jeho vytažením západku zmáčkněte. Když oddělujete konektory od sebe, zarovnejte je tak, aby nedošlo k ohnutí kolíků. Také před připojením kabelu se ujistěte, zda jsou oba konektory správně zarovnané.

 **POZNÁMKA:** Barva počítače a některých součástí se může lišit od barev uvedených v tomto dokumentu.


Aby nedošlo k poškození počítače, před manipulací uvnitř počítače proveďte následující kroky.

1. Ujistěte se, že je pracovní povrch rovný a čistý, aby nedošlo k poškrábání krytu počítače.
2. Vypněte počítač (viz [Vypnutí počítače](#)).
3. Pokud je počítač připojen k dokovacím zařízením, například k volitelné multimediální základně nebo k externí baterii, odpojte je.


 **VÝSTRAHA:** Při odpojování síťového kabelu nejprve odpojte kabel od počítače a poté jej odpojte od síťového zařízení.


4. Odpojte všechny síťové kabely od počítače.
5. Odpojte počítač a všechna připojená zařízení od elektrických zásuvek.

6. Zavřete displej a otočte počítač spodní stranou nahoru na plochý pracovní povrch.

 **POZNÁMKA:** Před servisním zásahem uvnitř počítače je třeba vyjmout hlavní baterii, aby nedošlo k poškození základní desky.


7. Vyjměte hlavní baterii.
8. Otočte počítač horní stranou nahoru.
9. Otevřete displej.
10. Stisknutím tlačítka napájení uzemněte základní desku.

 **VÝSTRAHA:** Aby nedošlo k úrazu elektrickým proudem, před otevřením krytu počítače vždy odpojte počítač od elektrické zásuvky.

 **VÝSTRAHA:** Před manipulací uvnitř počítače proveďte uzemnění tím, že se dotknete nenatřené kovové plochy, jako například kovové části na zadní straně počítače. Během práce se opětovně dotýkejte nenatřené kovové plochy, abyste vybili statickou elektřinu, která by mohla interní součásti počítače poškodit.

11. Vyjměte z příslušných slotů všechny nainstalované karty ExpressCard nebo čipové karty.

## Vypnutí počítače


 **VÝSTRAHA:** Aby nedošlo ke ztrátě dat, před vypnutím počítače uložte a zavřete všechny otevřené soubory a ukončete všechny spuštěné aplikace.

1. Ukončete operační systém:

– Windows 8:


\* Zařízení s dotykovým ovládním:

a. Přejetím prstem od středu k pravému okraji obrazovky otevřete nabídku Ovládací tlačítka, kde vyberete tlačítko **Nastavení**.


b. Vyberte  a pak možnost **Vypnout**.

\* Pomocí myši:

a. Umístěte ukazatel myši do pravého horního rohu obrazovky a klikněte na tlačítko **Nastavení**.


b. Klikněte na  a vyberte možnost **Vypnout**.

– Windows 7:

1. Klikněte na tlačítko **Start** .

2. Klikněte na tlačítko **Vypnout**.

nebo

1. Klikněte na tlačítko **Start** .

2. Klikněte na šipku v pravém spodním rohu nabídky **Start** a poté klikněte na tlačítko **Vypnout**.



2. Ujistěte se, že je počítač vypnutý a že jsou vypnuta i další připojená zařízení. Pokud se počítač při ukončení operačního systému automaticky nevypne, vypněte jej tlačítkem napájení, které stisknete a podržíte po dobu 4 sekund.

## Po manipulaci s vnitřními součástmi počítače

Po dokončení montáže se ujistěte, že jsou připojena všechna externí zařízení, karty a kabely. Učiňte tak dříve, než zapnete počítač.

**△ VÝSTRAHA: Aby nedošlo k poškození počítače, používejte pouze baterie určené pro tento konkrétní počítač Dell. Nepoužívejte baterie navržené pro ostatní počítače Dell.**

1. Připojte veškerá externí zařízení, například replikátor portů, externí baterii nebo mediální základnu, a namontujte všechny karty, například kartu ExpressCard.
2. Připojte k počítači všechny telefonní nebo síťové kabely.

**△ VÝSTRAHA: Chcete-li připojit síťový kabel, nejprve připojte kabel do síťového zařízení a teprve poté do počítače.**

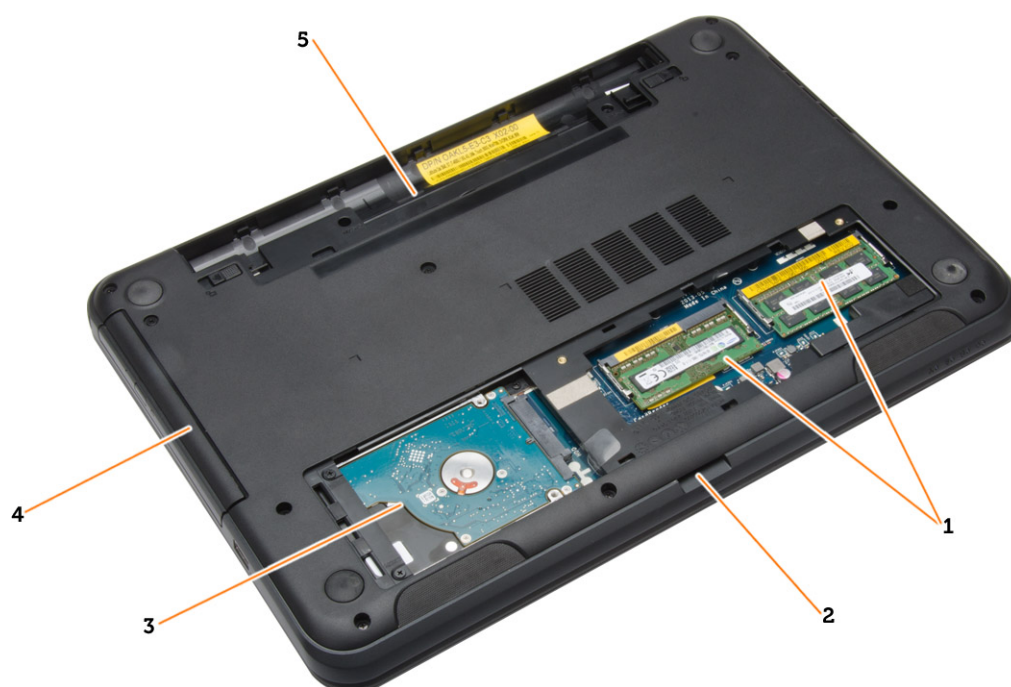
3. Vložte baterii.
4. Připojte počítač a všechna připojená zařízení do elektrických zásuvek.
5. Zapněte počítač.



## Demontáž a montáž součástí

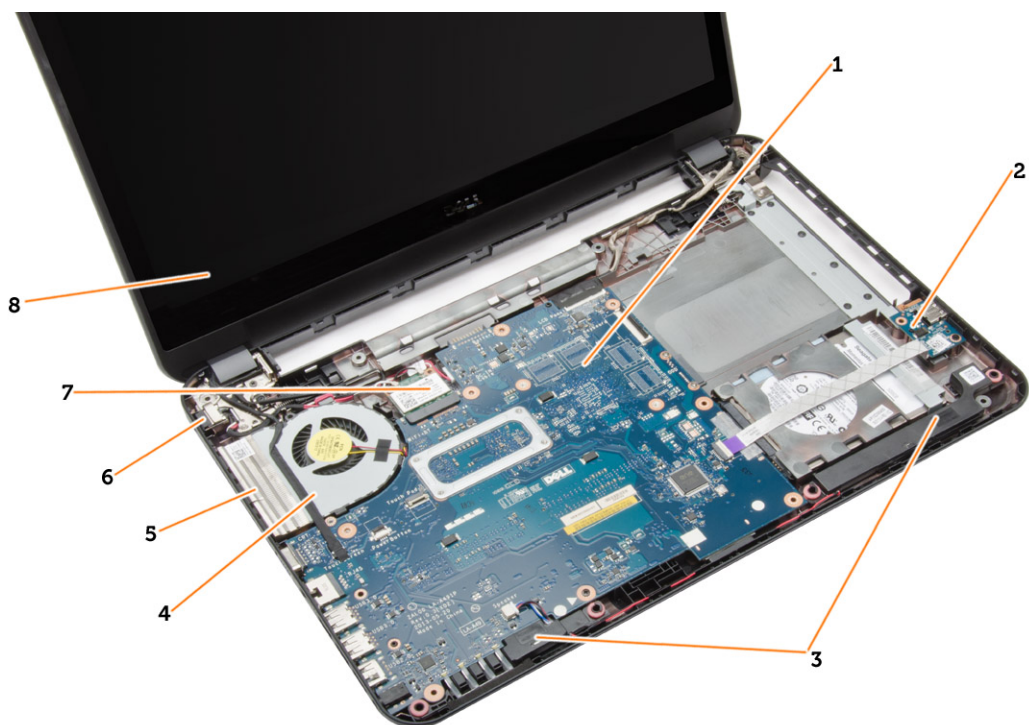
V této části naleznete podrobné informace o postupu demontáže a montáže součástí z počítače.

### Přehled systému



1. paměťové moduly,
2. slot karty SD
3. pevný disk

4. optická mechanika
5. přihrádka pro baterii



- |                         |                      |
|-------------------------|----------------------|
| 1. základní desku.      | 6. konektor napájení |
| 2. deska I/O            | 7. karta WLAN        |
| 3. reproduktory,        | 8. displej           |
| 4. systémový ventilátor |                      |
| 5. chlazení             |                      |

## Doporučené nástroje

Postupy uvedené v tomto dokumentu mohou vyžadovat použití následujících nástrojů:

- malý plochý šroubovák,
- šroubovák Phillips #0,
- šroubovák Phillips #1,
- malá plastová jehla,
- disk CD s aktualizacím programem Flash BIOS.

## Vyjmutí karty SD

1. Postupujte podle pokynů v části *Před manipulací uvnitř počítače*.
2. Zatlačením na paměťovou kartu SD ji uvolníte z počítače.



## Vložení karty SD

1. Vsunujte paměťovou kartu do slotu, dokud nezapadne na místo.
2. Postupujte podle pokynů v části *Po manipulaci uvnitř počítače*.

## Vyjmutí baterie

1. Postupujte podle pokynů v části *Před manipulací uvnitř počítače*.
2. Uvolněte baterii posunutím zajišťovací západky směrem ven a zdvihněte ji, abyste ji mohli vyjmout z počítače.

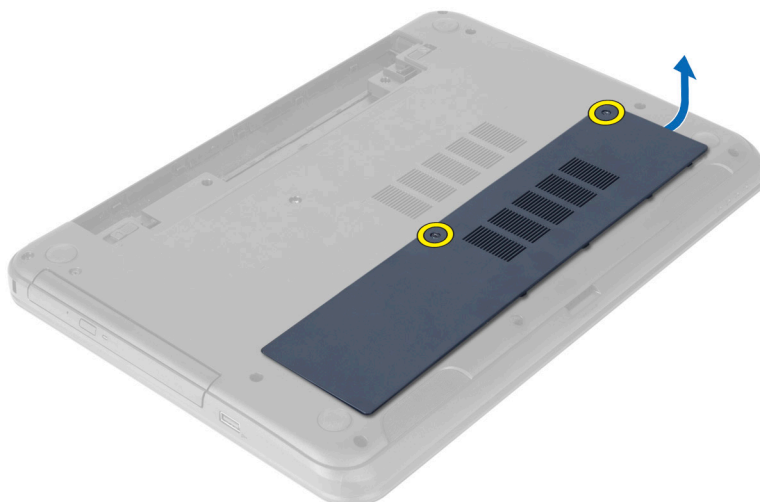


## Vložení baterie

1. Zasuňte baterii do slotu, dokud nezapadne na místo.
2. Postupujte podle pokynů v části *Po manipulaci uvnitř počítače*.

## Demontáž přístupového panelu

1. Postupujte podle pokynů v části *Před manipulací uvnitř počítače*.
2. Vyjměte baterii.
3. Povolte zajišťovací šrouby, které upevňují přístupový panel a vyjměte ho z počítače.

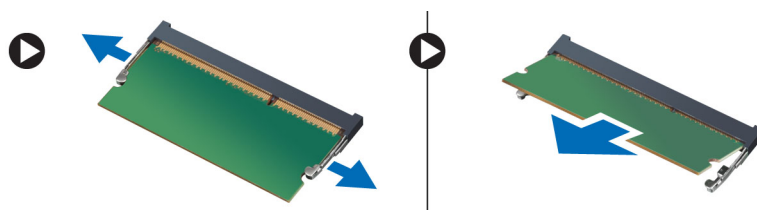


## Instalace přístupového panelu

1. Zasuňte přístupový panel do jeho slotu.
2. Utáhněte šrouby upevňující přístupový panel k počítači.
3. Vložte baterii.
4. Postupujte podle pokynů v části *Po manipulaci uvnitř počítače*.

## Vyjmutí paměťového modulu

1. Postupujte podle pokynů v části *Před manipulací uvnitř počítače*.
2. Demontujte následující součásti:
  - a) baterie
  - b) karta SD
  - c) přístupový panel
3. Vyklopte pojistné svorky směrem od paměťového modulu tak, aby modul vyskočil. Vyjměte paměťový modul z patice na systémové desce.



## Vložení paměťového modulu

1. Vložte paměťový modul do patice modulu a zatlačte na něj, aby zapadl na místo.
2. Namontujte tyto součásti:
  - a) přístupový panel
  - b) karta SD
  - c) baterie

3. Postupujte podle pokynů v části *Po manipulaci uvnitř počítače*.

## Demontáž pevného disku

1. Postupujte podle pokynů v části *Před manipulací uvnitř počítače*.
2. Demontujte následující součásti:
  - a) baterie
  - b) karta SD
  - c) přístupový panel
3. Vyjměte šrouby upevňující pevný disk k počítači.



4. Vysunutím uvolněte pevný disk z konektoru. Vyjměte pevný disk z počítače uchopením za poutko.



5. Vyšroubujte šrouby upevňující držák pevného disku. Zdvihnutím západky sejměte držák pevného disku z pevného disku.

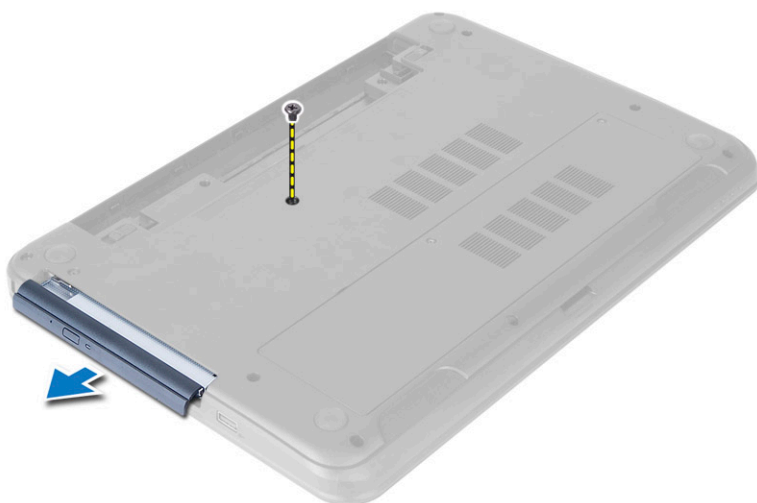


## Montáž pevného disku

1. Umístěte pevný disk do držáku pevného disku a zajistěte západku.
2. Utáhněte šrouby upevňující držák pevného disku k disku.
3. Zasuňte pevný disk do slotu v počítači.
4. Upevněte pevný disk k počítači pomocí šroubů.
5. Namontujte tyto součásti:
  - a) přístupový panel
  - b) karta SD
  - c) baterie
6. Postupujte podle pokynů v části *Po manipulaci uvnitř počítače*.

## Demontáž optické mechaniky

1. Postupujte podle pokynů v části *Před manipulací uvnitř počítače*.
2. Vyjměte baterii.
3. Vyšroubujte šroub upevňující optickou jednotku a vysuňte optickou jednotku z její pozice.



4. Odstraňte dva šrouby, které k jednotce připevňují držák optické jednotky. Odstraňte držák z optické jednotky.



## Montáž optické mechaniky

1. Umístěte optickou jednotku do držáku optické jednotky.
2. Utáhněte šrouby, které k jednotce připevňují držák optické jednotky.
3. Zasuňte optickou jednotku do pozice jednotky v počítači.
4. Zašroubováním šroubu upevněte optickou jednotku v počítači.
5. Vložte baterii.
6. Postupujte podle pokynů v části *Po manipulaci uvnitř počítače*.

## Demontáž klávesnice

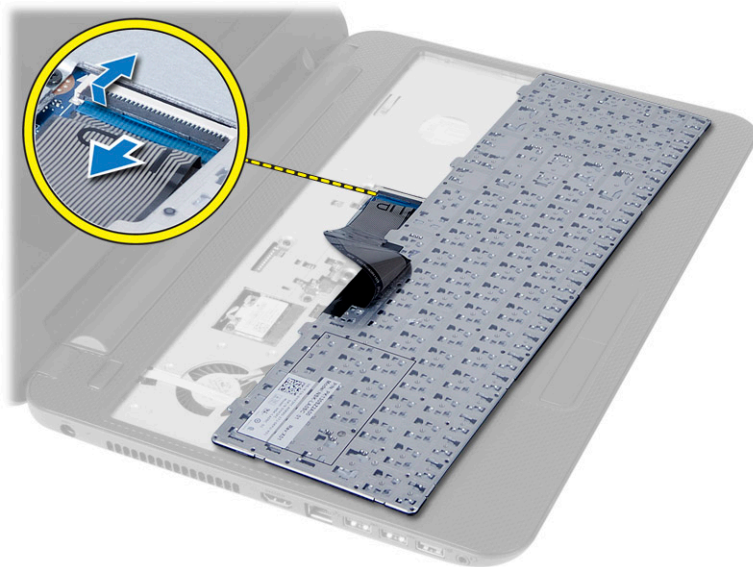
1. Postupujte podle pokynů v části *Před manipulací uvnitř počítače*.
2. Vyjměte baterii.
3. Uvolněte klávesnici stisknutím výčnělků na opěrce rukou.



4. Vysuňte klávesnici směrem k sestavě displeje a otočte ji přes opěrku rukou.



5. Odpojte kabel klávesnice od konektoru na systémové desce a vyjměte klávesnici z opěrky rukou.

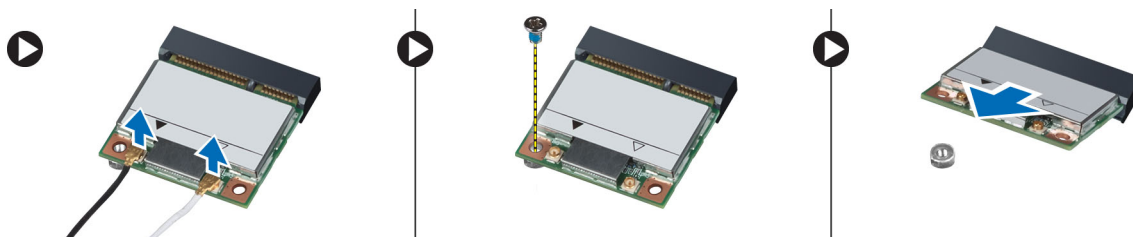


## Montáž klávesnice

1. Připojte kabel klávesnice ke konektoru na systémové desce.
2. Zasuňte klávesnici na své místo v počítači, dokud neuslyšíte cvaknutí.
3. Vložte baterii.
4. Postupujte podle pokynů v části *Po manipulaci uvnitř počítače*.

## Vyjmutí karty WLAN

1. Postupujte podle pokynů v části *Před manipulací uvnitř počítače*.
2. Demontujte následující součásti:
  - a) baterie
  - b) klávesnice
3. Odpojte kabely antény, vyšroubujte šroub, který připevňuje kartu WLAN k systémové desce, a vyjměte kartu WLAN z počítače.



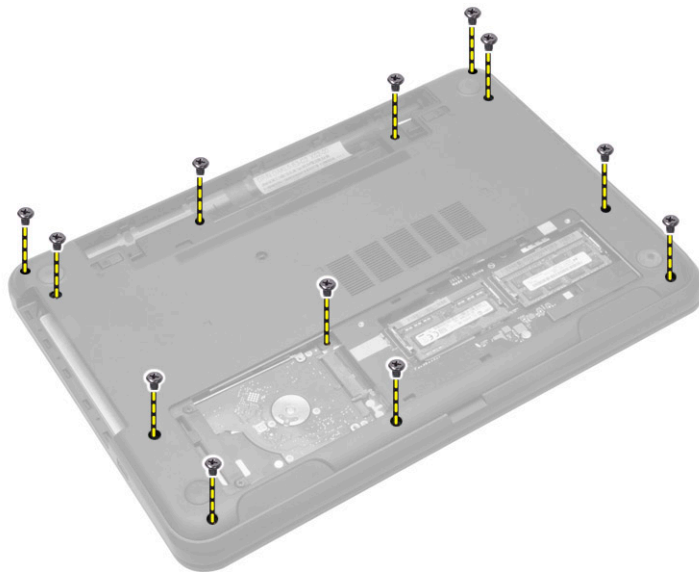
## Montáž karty sítě WLAN

1. Pod úhlem 45 stupňů zasuňte kartu WLAN do jejího slotu.
2. Připojte anténní kabely k příslušným konektorům označeným na kartě WLAN.
3. Zašroubujte šroub, který připevňuje kartu WLAN k počítači.

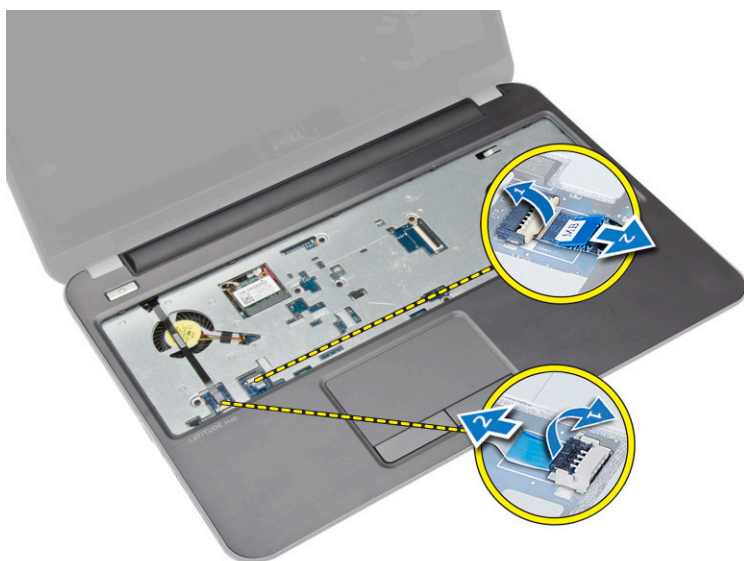
4. Namontujte tyto součásti:
  - a) klávesnice
  - b) baterie
5. Postupujte podle pokynů v části *Po manipulaci uvnitř počítače*.

## Demontáž opěrky rukou

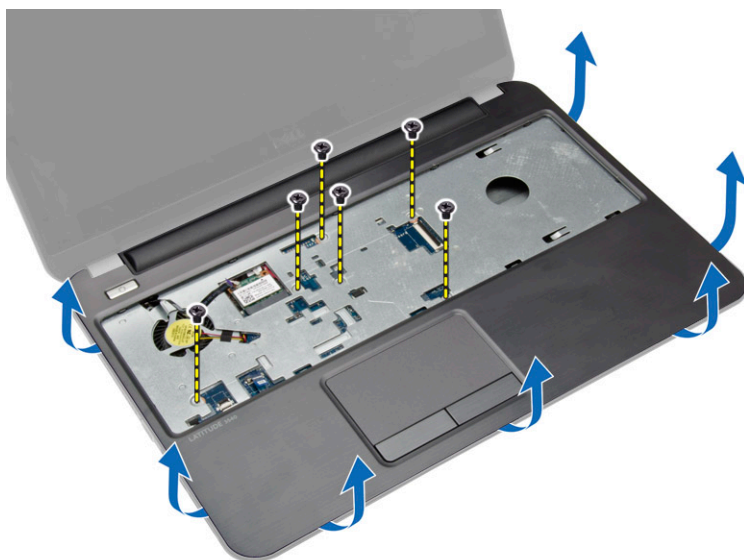
1. Postupujte podle pokynů v části *Před manipulací uvnitř počítače*.
2. Demontujte následující součásti:
  - a) baterie
  - b) karta SD
  - c) přístupový panel
  - d) pevný disk
  - e) optická jednotka
  - f) klávesnice
3. Odstraňte šrouby, které připevňují opěrku rukou k počítači.



4. Otočte počítač a odpojte kabel dotykové podložky a kabel tlačítka napájení od systémové desky.



5. Vyšroubujte šrouby upevňující opěrku rukou k systémové desce. Zdvihněte a uvolněte výčnělky opěrky rukou ze zámků v počítači.



6. Zdvihněte opěrku rukou pod úhlem 45 stupňů a vyjměte ji z počítače.

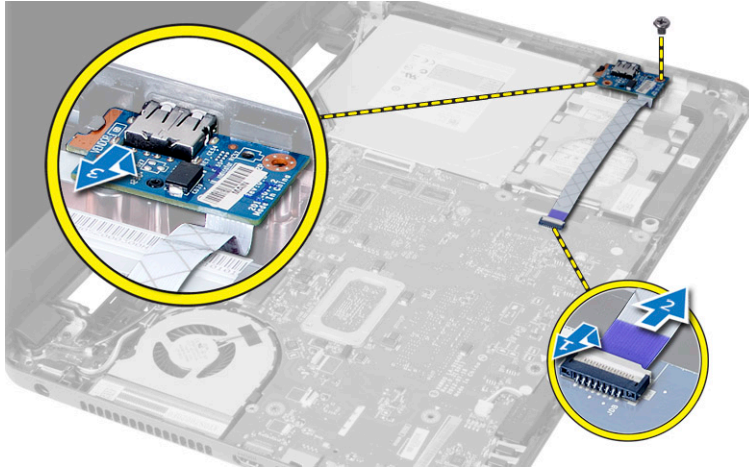


## Montáž opěrky rukou

1. Zarovnejte opěrku rukou s počítačem a zatlačte na ni, dokud po celé délce nezapadne na místo.
2. Připojte kabel dotykové podložky a tlačítka napájení k systémové desce.
3. Namontováním šroubů upevněte opěrku rukou k systémové desce.
4. Otočte počítač a namontováním šroubů připevněte opěrku pro dlaň k počítači.
5. Namontujte tyto součásti:
  - a) klávesnice
  - b) optická mechanika
  - c) pevný disk
  - d) přístupový panel
  - e) karta SD
  - f) baterie
6. Postupujte podle pokynů v části *Po manipulaci uvnitř počítače*.

## Demontáž desky I/O

1. Postupujte podle pokynů v části *Před manipulací uvnitř počítače*.
2. Demontujte následující součásti:
  - a) baterie
  - b) přístupový panel
  - c) klávesnice
  - d) opěrka rukou
3. Odpojte kabel I/O od systémové desky. Vyšroubujte šroub upevňující panel I/O k počítači a vyjměte panel I/O z počítače.

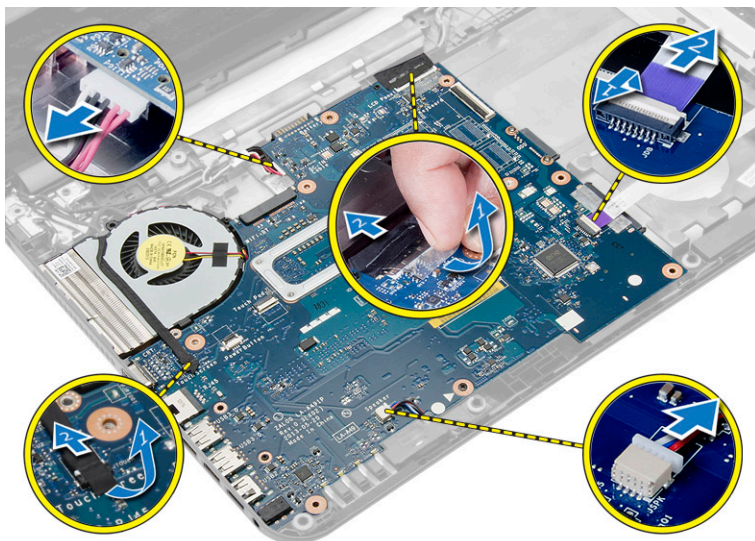


## Montáž desky I/O

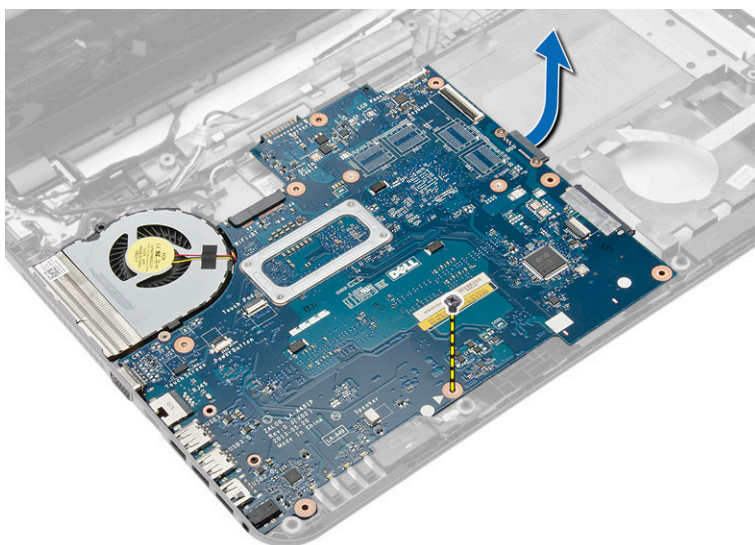
1. Vložte desku I/O do její pozice.
2. Utáhněte šroub, který připevňuje desku I/O k počítači.
3. Připojte kabel I/O k systémové desce.
4. Namontujte tyto součásti:
  - a) opěrka rukou
  - b) klávesnice
  - c) přístupový panel
  - d) baterie
5. Postupujte podle pokynů v části *Po manipulaci uvnitř počítače*.

## Vyjmutí základní desky

1. Postupujte podle pokynů v části *Před manipulací uvnitř počítače*.
2. Demontujte následující součásti:
  - a) karta SD
  - b) baterie
  - c) přístupový panel
  - d) paměťový modul,
  - e) pevný disk
  - f) optická mechanika
  - g) klávesnice
  - h) opěrka rukou
  - i) karta WLAN
3. Odpojte kabely následujících zařízení:
  - a) kabel displeje
  - b) kabel portu napájecího konektoru
  - c) kabel reproduktoru
  - d) kabel desky I/O
  - e) Kabel dotykového rozhraní (pouze dotykové počítače)



4. Vyšroubujte šroub upevňující systémovou desku k počítači a vyjměte ji z počítače.



## Montáž základní desky

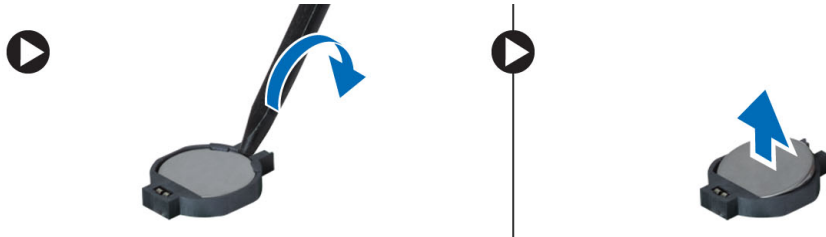
1. Zarovnejte systémovou desku do příslušné pozice v počítači.
2. Utáhněte šroub upevňující systémovou desku k počítači.
3. Na systémové desce připojte ke konektorům následující kabely:
  - a) kabel dotykového rozhraní (pouze dotykové počítače)
  - b) kabel desky I/O
  - c) kabel reproduktoru
  - d) napájecí kabel
  - e) kabel displeje
4. Namontujte tyto součásti:
  - a) karta WLAN

- b) opěrka rukou
- c) klávesnice
- d) optická mechanika
- e) pevný disk
- f) paměťový modul,
- g) přístupový panel
- h) baterie
- i) karta SD

5. Postupujte podle pokynů v části *Po manipulaci uvnitř počítače.*

## Vyjmutí knoflíkové baterie

1. Postupujte podle pokynů v části *Před manipulací uvnitř počítače.*
2. Demontujte následující součásti:
  - a) baterie
  - b) přístupový panel
  - c) paměťový modul,
  - d) pevný disk
  - e) optická mechanika
  - f) klávesnice
  - g) opěrka rukou
  - h) karta WLAN
  - i) základní desku.
3. Otočte systémovou desku a umístěte ji na rovnou plochu.
4. Vypačte jemně knoflíkovou baterii ze systémové desky.

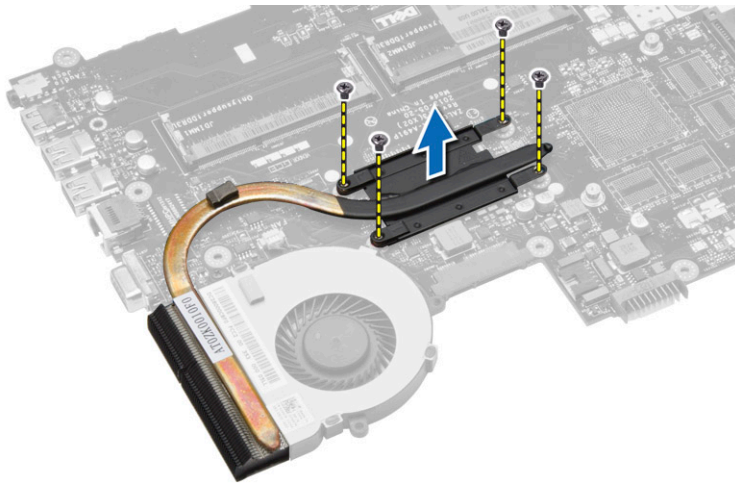


## Vložení knoflíkové baterie

1. Umístěte knoflíkovou baterii na její místo.
2. Namontujte tyto součásti:
  - a) základní desku.
  - b) karta WLAN
  - c) opěrka rukou
  - d) klávesnice
  - e) optická mechanika
  - f) pevný disk
  - g) paměťový modul,
  - h) přístupový panel
  - i) baterie
3. Postupujte podle pokynů v části *Po manipulaci uvnitř počítače.*

## Vyjmutí chladiče

1. Postupujte podle pokynů v části *Před manipulací uvnitř počítače*.
2. Demontujte následující součásti:
  - a) karta SD
  - b) baterie
  - c) přístupový panel
  - d) paměťový modul,
  - e) pevný disk
  - f) optická mechanika
  - g) klávesnice
  - h) opěrka rukou
  - i) karta WLAN
  - j) základní desku.
3. Otočte systémovou desku a umístěte ji na rovnou plochu.
4. Vyjměte šrouby upevňující chladič k systémové desce. Vyjměte chladič ze systémové desky.



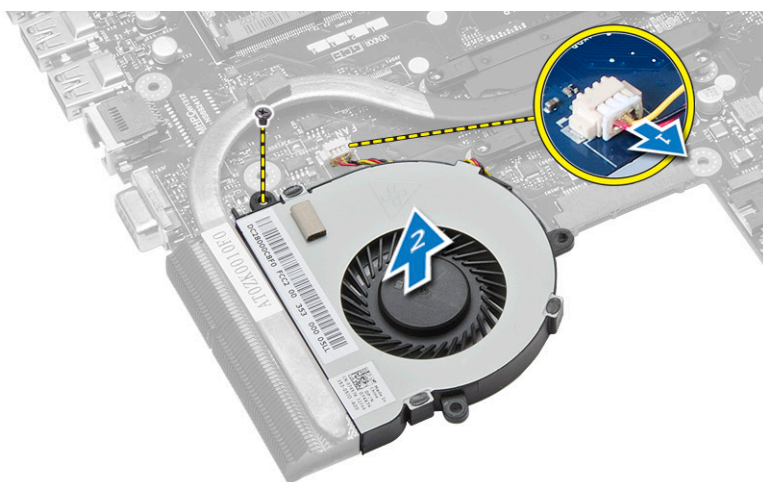
## Montáž chladiče

1. Zarovnejte chladič do příslušné pozice na systémové desce.
2. Dotažením šroubů připevněte chladič k základní desce.
3. Namontujte tyto součásti:
  - a) základní desku.
  - b) opěrka rukou
  - c) klávesnice
  - d) optická mechanika
  - e) pevný disk
  - f) paměťový modul,
  - g) karta WLAN
  - h) přístupový panel
  - i) karta SD
  - j) baterie

4. Postupujte podle pokynů v části *Po manipulaci uvnitř počítače*.

## Demontáž systémového ventilátoru

1. Postupujte podle pokynů v části *Před manipulací uvnitř počítače*.
2. Demontujte následující součásti:
  - a) baterie
  - b) přístupový panel
  - c) paměťový modul,
  - d) pevný disk
  - e) optická mechanika
  - f) klávesnice
  - g) opěrka rukou
  - h) karta WLAN
  - i) základní desku.
3. Podle obrázku proveďte následující kroky:
  - a) Odpojte kabel systémového ventilátoru od základní desky.
  - b) Vyjměte šroub upevňující systémový ventilátor k systémové desce.
  - c) Zdvihněte systémový ventilátor ze systémové desky.



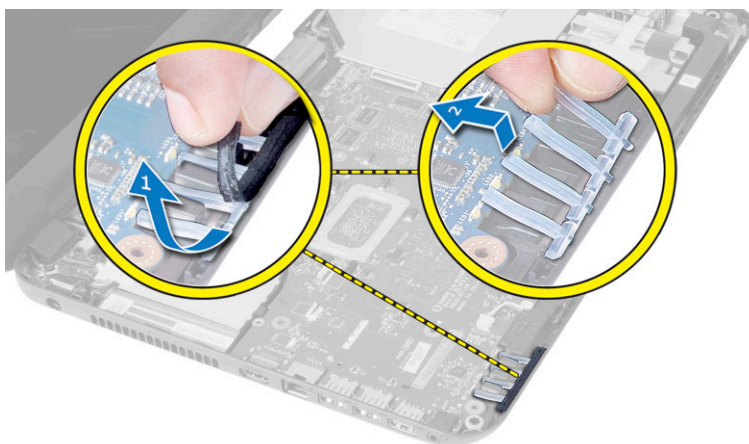
## Montáž systémového ventilátoru

1. Zarovnejte systémový ventilátor do příslušné pozice na systémové desce.
2. Upevněte systémový ventilátor k systémové desce pomocí šroubu.
3. Připojte kabel systémového ventilátoru k základní desce.
4. Namontujte tyto součásti:
  - a) základní desku.
  - b) karta WLAN
  - c) opěrka rukou
  - d) klávesnice
  - e) optická mechanika
  - f) pevný disk
  - g) paměťový modul,

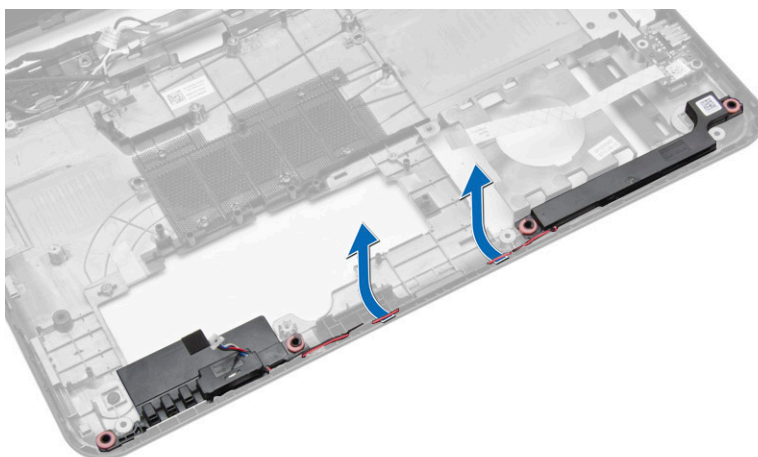
- h) přístupový panel
  - i) baterie
5. Postupujte podle pokynů v části *Po manipulaci uvnitř počítače*.

## Vyjmutí reproduktorů

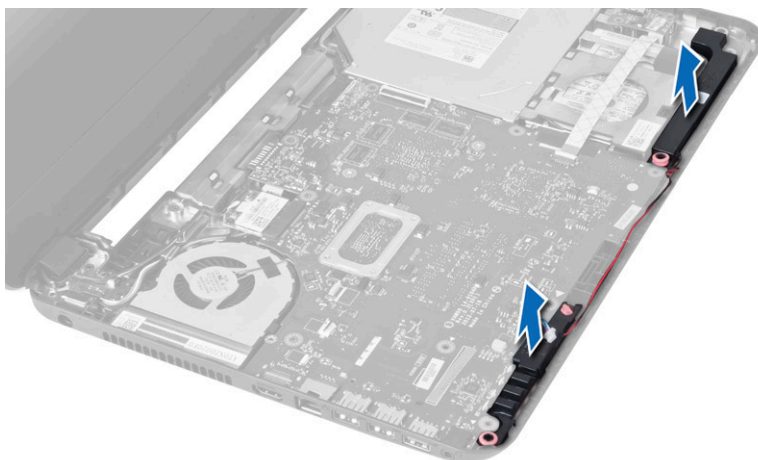
1. Postupujte podle pokynů v části *Před manipulací uvnitř počítače*.
2. Demontujte následující součásti:
  - a) baterie
  - b) karta SD
  - c) přístupový panel
  - d) paměťový modul,
  - e) pevný disk
  - f) optická mechanika
  - g) klávesnice
  - h) opěrka rukou
  - i) karta WLAN
  - j) základní desku.
3. Odlepte pásku připevňující silikonové LED trubice k počítači. Zdvihněte a vyjměte silikonové LED trubice z počítače.



4. Vyjměte kabely reproduktoru z vodící drážky.



5. Vyjměte sestavu reproduktoru z počítače.



## Vložení reproduktorů

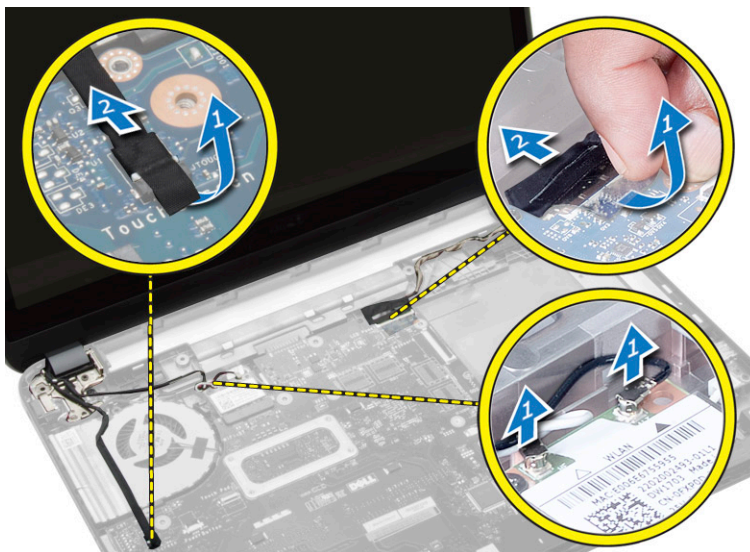
1. Umístěte reproduktory do své pozice a ved'te kabely drážkami.
2. Umístěte silikonové LED trubice do počítače.
3. Nalepte pásku připevňující silikonové LED trubice k počítači.
4. Namontujte tyto součásti:
  - a) základní desku.
  - b) karta WLAN
  - c) opěrka rukou
  - d) klávesnice
  - e) optická mechanika
  - f) pevný disk
  - g) paměťový modul,
  - h) přístupový panel
  - i) karta SD
  - j) baterie
5. Postupujte podle pokynů v části *Po manipulaci uvnitř počítače*.

## Demontáž sestavy displeje (dotykový)

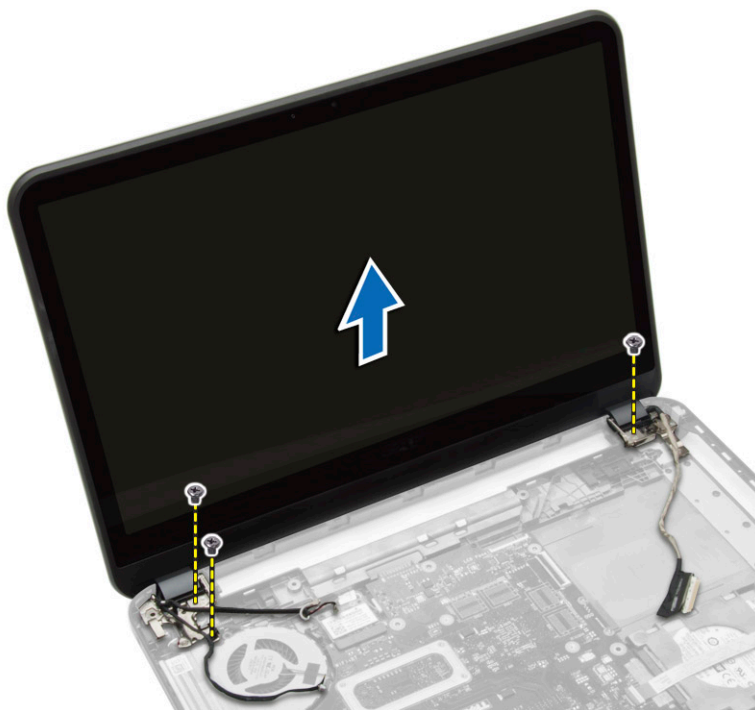
**!** **VAROVÁNÍ:** V případě dotykových zařízení je sestava displeje jedinou součástí, která není určete k dalšímu rozebírání.

1. Postupujte podle pokynů v části *Před manipulací uvnitř počítače*.
2. Demontujte následující součásti:
  - a) baterie
  - b) přístupový panel
  - c) paměťový modul,
  - d) pevný disk
  - e) optická mechanika
  - f) klávesnice
  - g) opěrka rukou

3. Odpojte kabel dotykového rozhraní a kabel displeje. Odpojte kabely antény od karty WLAN



4. Odstraňte šrouby upevňující sestavu displeje k počítači. Vyměňte sestavu displeje z počítače.



## Instalace sestavy displeje (dotykového)

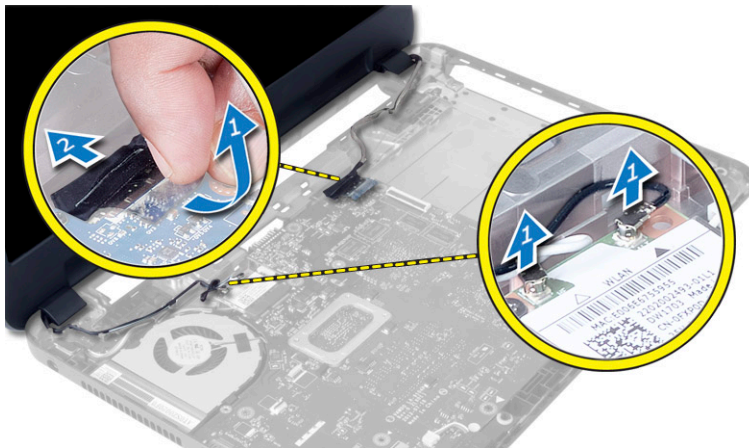
**⚠ VAROVÁNÍ:** V případě dotykových zařízení je sestava displeje jedinou součástí, která není určete k dalšímu rozebírání.

1. Umístěte sestavu displeje do počítače a zajistěte ji pomocí šroubů.
2. Připojte dotykový kabel a kabel displeje k systémové desce.

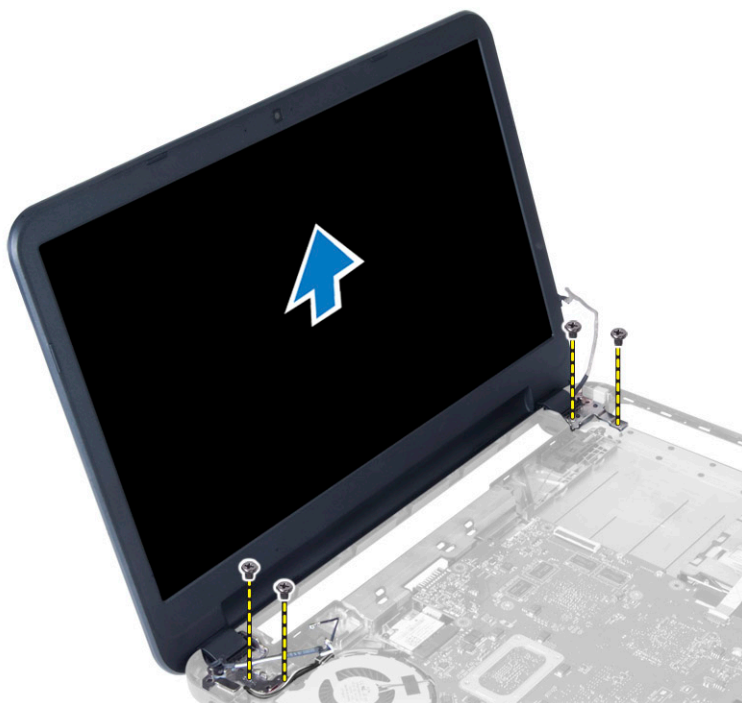
3. Připojte kabely antény ke kartě WLAN.
4. Otočte počítač a připevněte sestavu displeje k počítači pomocí šroubů.
5. Namontujte tyto součásti:
  - a) opěrka rukou
  - b) klávesnice
  - c) optická mechanika
  - d) pevný disk
  - e) paměťový modul,
  - f) přístupový panel
  - g) baterie
6. Postupujte podle pokynů v části *Po manipulaci uvnitř počítače*.

## Demontáž sestavy displeje

1. Postupujte podle pokynů v části *Před manipulací uvnitř počítače*.
2. Demontujte následující součásti:
  - a) baterie
  - b) přístupový panel
  - c) paměťový modul,
  - d) pevný disk
  - e) optická mechanika
  - f) klávesnice
  - g) opěrka rukou
3. Odlepte pásku upevňující kabely displeje a kamery k systémové desce. Odpojte kabely od konektoru na systémové desce. Odpojte kabely antény od karty WLAN.



4. Vyšroubujte šrouby připevňující sestavu displeje k počítači a sestavu displeje vyjměte z počítače.



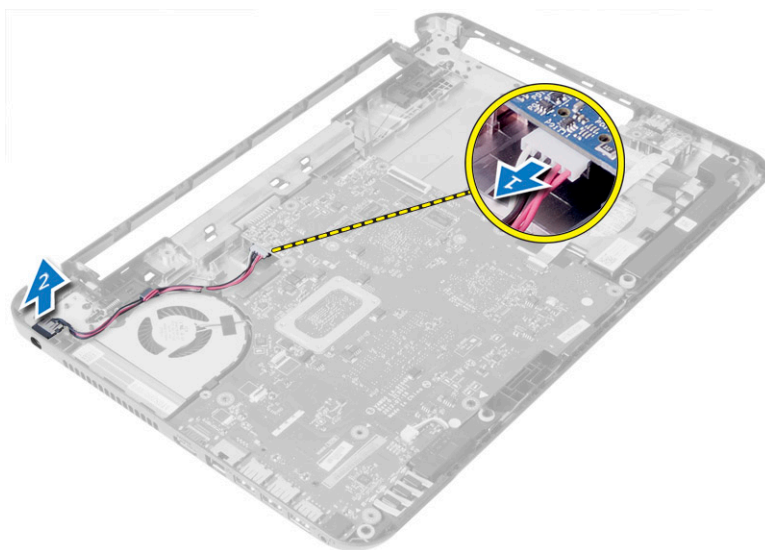
## Instalace sestavy displeje

1. Umístěte sestavu displeje na počítač.
2. Utáhněte šroubky upevňující sestavu displeje k počítači.
3. Připojte kabely antény ke kartě WLAN.
4. Připojte k systémové desce kabely displeje a konektoru napájení.
5. Nalepte pásku upevňující kabel displeje a kamery k počítači.
6. Namontujte tyto součásti:
  - a) opěrka rukou
  - b) klávesnice
  - c) optická mechanika
  - d) pevný disk
  - e) paměťový modul,
  - f) přístupový panel
  - g) baterie
7. Postupujte podle pokynů v části *Po manipulaci uvnitř počítače*.

## Demontáž konektoru napájení

1. Postupujte podle pokynů v části *Před manipulací uvnitř počítače*.
2. Demontujte následující součásti:
  - a) baterie
  - b) přístupový panel
  - c) pevný disk
  - d) optická mechanika

- e) klávesnice
  - f) opěrka rukou
  - g) karta WLAN
  - h) sestava displeje
3. Podle obrázku proveďte následující kroky:
- a) Odpojte kabel konektoru napájení a uvolněte kabel konektoru napájení z vodící drážky.
  - b) Vyjměte konektor napájení z počítače.



## Instalace konektoru napájení

1. Zarovnejte konektor napájení s příslušnou polohou na počítači.
2. Ved'te kabel konektoru napájení vodící drážkou.
3. Připojte kabel konektoru napájení k základní desce.
4. Namontujte tyto součásti:
  - a) sestava displeje
  - b) karta WLAN
  - c) opěrka rukou
  - d) klávesnice
  - e) optická deska
  - f) pevný disk
  - g) přístupový panel
  - h) baterie
5. Postupujte podle pokynů v části *Po manipulaci uvnitř počítače*.

## Demontáž čelního krytu displeje (bezel)

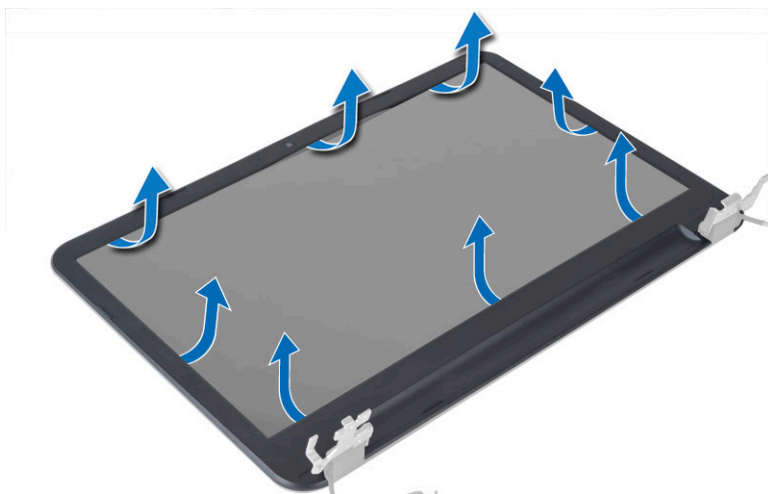
1. Postupujte podle pokynů v části *Před manipulací uvnitř počítače*.
2. Demontujte následující součásti:
  - a) baterie
  - b) karta SD
  - c) přístupový panel

- d) paměťový modul,
- e) karta WLAN
- f) pevný disk
- g) optická mechanika
- h) klávesnice
- i) opěrka rukou
- j) základní desku.
- k) sestava displeje

3. Stiskněte kryty závěsu po stranách. Vyjměte je z počítače.



4. Jemně vypačte okraje rámečku displeje. Vyjměte rámeček displeje z počítače.



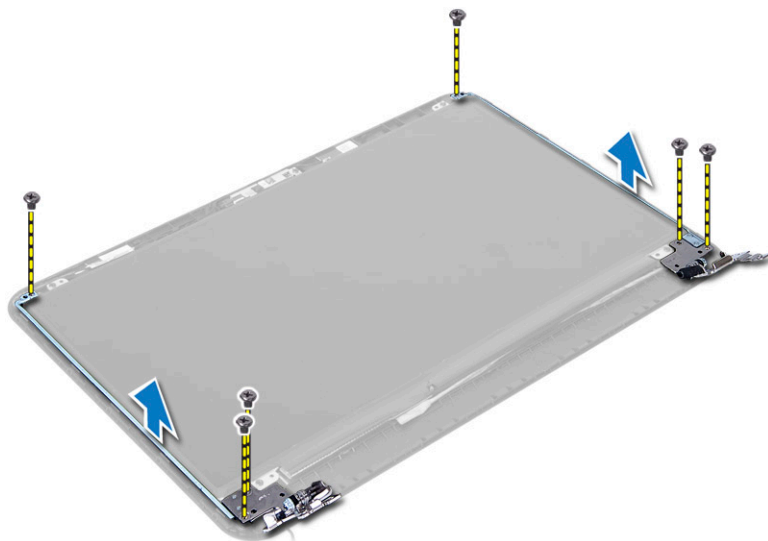
## Montáž čelního krytu displeje

1. Zarovnejte rámeček displeje do správné pozice místo a zaklapněte ho na místo .
2. Zarovnejte kryty závěsů na sestavě displeje a zacvakněte je na místo.
3. Namontujte tyto součásti:
  - a) sestava displeje

- b) základní desku.
  - c) opěrka rukou
  - d) klávesnice
  - e) optická mechanika
  - f) pevný disk
  - g) paměťový modul,
  - h) karta WLAN
  - i) přístupový panel
  - j) karta SD
  - k) baterie
4. Postupujte podle pokynů v části *Po manipulaci uvnitř počítače.*

## Demontáž závěsů displeje

1. Postupujte podle pokynů v části *Před manipulací uvnitř počítače.*
2. Demontujte následující součásti:
  - a) baterie
  - b) karta SD
  - c) přístupový panel
  - d) paměťový modul,
  - e) karta WLAN
  - f) pevný disk
  - g) optická mechanika
  - h) klávesnice
  - i) opěrka rukou
  - j) základní desku.
  - k) sestava displeje
  - l) čelní kryt displeje
3. Vyšroubujte šrouby upevňující závěsy displeje k sestavě displeje. Vyjměte závěsy displeje z panelu displeje.

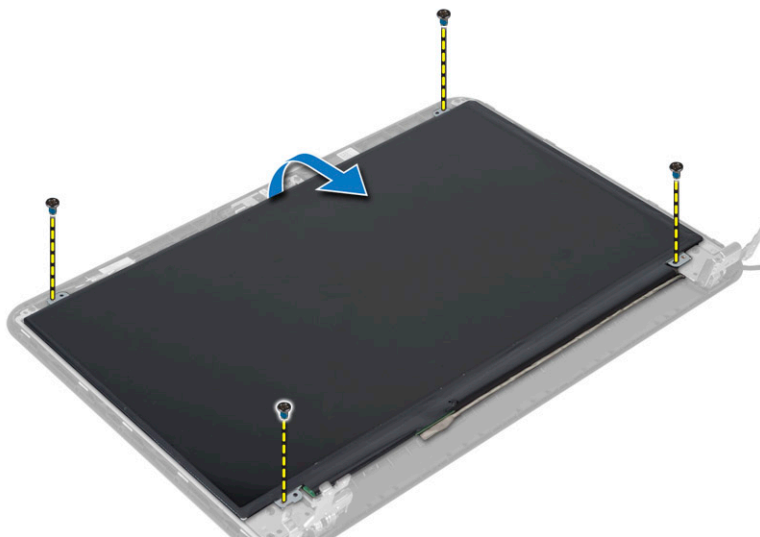


## Montáž závěsů displeje

1. Umístěte závěsy displeje na místo.
2. Utáhněte šroubky připevňující závěsy displeje k sestavě displeje.
3. Namontujte tyto součásti:
  - a) čelní kryt displeje
  - b) sestava displeje
  - c) základní desku.
  - d) opěrka rukou
  - e) klávesnice
  - f) optická mechanika
  - g) pevný disk
  - h) paměťový modul,
  - i) karta WLAN
  - j) přístupový panel
  - k) karta SD
  - l) baterie
4. Postupujte podle pokynů v části *Po manipulaci uvnitř počítače*.

## Demontáž panelu displeje

1. Postupujte podle pokynů v části *Před manipulací uvnitř počítače*.
2. Demontujte následující součásti:
  - a) baterie
  - b) karta SD
  - c) přístupový panel
  - d) paměťový modul,
  - e) karta WLAN
  - f) pevný disk
  - g) optická mechanika
  - h) klávesnice
  - i) opěrka rukou
  - j) základní desku.
  - k) sestava displeje
  - l) čelní kryt displeje
  - m) závěsy displeje.
3. Vyšroubujte šrouby upevňující panel displeje k sestavě displeje. Zdvihněte panel displeje a obraťte ho, abyste získali přístup ke kabelu displeje.



4. Odlepte pásku, která zabezpečuje kabel displeje. Následně kabel odpojte od konektoru. Vyjměte panel displeje ze sestavy displeje.



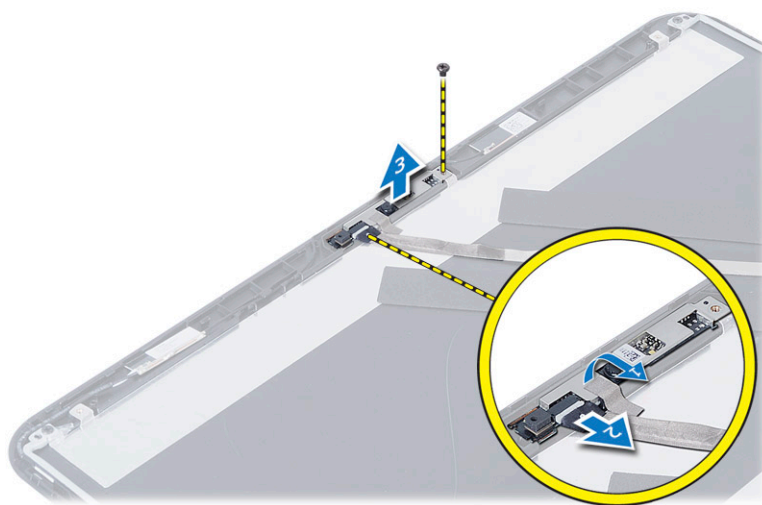
## Montáž panelu displeje

1. Připojte kabel displeje k panelu displeje.
2. Připevněte pásku. Zabezpečíte tak kabel displeje.
3. Umístěte panel displeje na sestavu displeje.
4. Utažením šroubů připevněte displej k sestavě displeje.
5. Namontujte tyto součásti:
  - a) závěsy displeje.
  - b) čelní kryt displeje
  - c) sestava displeje
  - d) základní desku.
  - e) opěrka rukou

- f) klávesnice
  - g) optická mechanika
  - h) pevný disk
  - i) paměťový modul,
  - j) karta WLAN
  - k) přístupový panel
  - l) karta SD
  - m) baterie
6. Postupujte podle pokynů v části *Po manipulaci uvnitř počítače.*

## Demontáž modulu kamery

1. Postupujte podle pokynů v části *Před manipulací uvnitř počítače.*
2. Demontujte následující součásti:
  - a) baterie
  - b) paměťový modul,
  - c) pevný disk
  - d) optická mechanika
  - e) klávesnice
  - f) opěrka rukou
  - g) sestava displeje
  - h) čelní kryt displeje
3. Vyšroubujte šroub, odlepte pásku, odpojte kabel kamery od konektoru a vyjměte modul kamery ze sestavy displeje.



## Montáž modulu kamery

1. Připojte kabel kamery ke konektoru na modulu kamery.
2. Zarovnejte modul kamery do příslušné pozice na sestavě displeje.
3. Našroubujte zpět šroub, který připevňuje modul kamery k sestavě displeje.
4. Připevněte pásku k modulu kamery.
5. Namontujte tyto součásti:

- a) čelní kryt displeje
  - b) sestava displeje
  - c) opěrka rukou
  - d) klávesnice
  - e) optická mechanika
  - f) pevný disk
  - g) paměťový modul,
  - h) baterie
6. Postupujte podle pokynů v části *Po manipulaci uvnitř počítače.*



## Nastavení systému

Nástroj Nastavení systému umožňuje spravovat hardware počítače a měnit možnosti v systému BIOS. V nástroji Nastavení systému můžete provádět následující:

- Měnit nastavení NVRAM po přidání nebo odebrání hardwaru
- Prohlížet konfiguraci hardwaru počítače
- Povolit nebo zakázat integrovaná zařízení
- Měnit mezní limity výkonu a napájení
- Spravovat zabezpečení počítače

## Sekvence spouštění

Sekvence spouštění umožňuje obejít pořadí spouštěcích zařízení nastavené v nástroji Nastavení systému a spouštět počítač přímo z vybraného zařízení (například optické jednotky nebo pevného disku). Během testu POST (Power-on Self Test) po zobrazení loga Dell máte k dispozici následující možnosti:

- Vstup do nastavení systému stisknutím klávesy <F2>
- Vyvolání jednorázové nabídky zavádění systému stisknutím klávesy <F12>

Jednorázová nabídka zavádění systému obsahuje zařízení, ze kterých můžete spustit počítač a možnost diagnostiky. Možnosti nabídky zavádění jsou následující:

- Removable Drive (Vyjímatelný disk) (je-li k dispozici)
- STXXXX Drive (Jednotka STXXXX)
  - ✎ **POZNÁMKA:** XXX představuje číslo jednotky SATA.
- Optical Drive (Optická jednotka)
- Diagnostics (Diagnostika)

✎ **POZNÁMKA:** Po výběru možnosti Diagnostics (Diagnostika) se zobrazí obrazovka diagnostiky ePSA.


Na obrazovce s pořadím zavádění jsou k dispozici také možnosti přístupu na obrazovku nástroje Nastavení systému.

## Navigační klávesy


V následující tabulce naleznete klávesy pro navigaci nastavením systému.

✎ **POZNÁMKA:** V případě většiny možností nastavení systému se provedené změny zaznamenají, ale použijí se až po restartu počítače.

**Tabulka 1. Navigační klávesy**

Klávesy	Navigace
Šipka nahoru	Přechod na předchozí pole.
Šipka dolů	Přechod na další pole.
<Enter>	Výběr hodnoty ve vybraném poli (je-li to možné) nebo přechod na odkaz v poli.
Mezerník	Rozbalení a sbalení rozevírací nabídky (je-li to možné).
<Tab>	Přechod na další specifickou oblast.
	 <b>POZNÁMKA:</b> Pouze u standardního grafického prohlížeče.
<Esc>	Přechod na předchozí stránku až do dosažení hlavní obrazovky. Stiskem klávesy <Esc> na hlavní obrazovce zobrazíte výzvu k uložení všech neuložených změn a restartu systému.
<F1>	Zobrazení souboru s nápovědou k nástroji Nastavení systému.

## Možnosti nástroje System Setup (Nastavení systému)

 **POZNÁMKA:** Nabídka možností nastavení systému se může v závislosti na modelu počítače lišit.

Karta Main (Hlavní) uvádí seznam nejdůležitějších hardwarových funkcí počítače. Níže uvedená tabulka popisuje funkci každé možnosti.

**Tabulka 2. Možnosti na kartě Main (Hlavní)**

Možnost	Popis	
System Time	Změní čas interních hodin počítače.	
System Date	Změní datum interního kalendáře počítače.	
BIOS Version	Zobrazí revizi systému BIOS.	
Product Name	Zobrazí název produktu a číslo modelu.	
Service Tag	Zobrazí výrobní číslo počítače.	
Asset Tag	Zobrazí inventární číslo počítače (je-li k dispozici).	
CPU Type	Zobrazí typ procesoru.	
CPU Speed	Zobrazí rychlost procesoru.	
CPU ID	Zobrazí identifikační číslo procesoru.	
CPU Cache		
	L1 Cache	Zobrazí velikost cache L1 procesoru.

<b>Možnost</b>		<b>Popis</b>
	L2 Cache	Zobrazí velikost cache L2 procesoru.
	L3 Cache	Zobrazí velikost cache L3 procesoru.
Fixed HDD		Zobrazí modelové číslo a kapacitu pevného disku.
SATA ODD		Zobrazí číslo modelu a kapacitu optické jednotky.
AC Adapter Type		Zobrazí typ napájecího adaptéru.
Total Memory		Zobrazí velikost paměti nainstalované v počítači.
System Memory Speed		Zobrazí rychlost paměti.

Karta Advanced (Pokročilé) umožňuje nastavovat různé funkce, které mají vliv na výkon počítače. Níže uvedená tabulka popisuje funkci každé možnosti a její výchozí hodnotu.

**Tabulka 3. Advance Options**

<b>Možnost</b>	<b>Popis</b>
Intel SpeedStep	Povolí nebo zakáže funkci Intel SpeedStep. Výchozí možností je <b>Enabled</b> (Povoleno).
Virtualization	Povolí nebo zakáže funkci Virtualization (Virtualizace). Výchozí možností je <b>Enabled</b> (Povoleno).
Integrated NIC	Povolí nebo zakáže napájení integrované síťové karty. Výchozí možností je <b>Enabled</b> (Povoleno).
USB Emulation	Povolí nebo zakáže funkci USB emulation (Emulace rozhraní USB). Výchozí možností je <b>Enabled</b> (Povoleno).
USB Wake Support	Umožňuje povolit obnovení systému z pohotovostního režimu pomocí zařízení USB. Tato funkce je povolena pouze v případě, že je připojen napájecí adaptér. Výchozí možností je <b>Disabled</b> (Zakázáno).
SATA Operation	Změní režim řadiče SATA na možnost ATA nebo AHCI. Výchozím nastavením je režim <b>AHCI</b> .
Adapter Warnings	Povolí nebo zakáže varování adaptéru. Výchozí možností je <b>Enabled</b> (Povoleno).
Function Key Behavior	Určuje chování funkční klávesy <Fn>. Výchozí možností je <b>Function key first</b> (Nejdříve funkční klávesa).
Battery Health	Informuje o stavu baterie.
Miscellaneous Devices	Tato pole umožňují povolení nebo zakázání různých integrovaných zařízení.

Možnost	Popis
External USB Ports	Povolí nebo zakáže externí porty USB. Výchozí možností je <b>Enabled</b> (Povoleno).
USB debug	Povolí nebo zakáže ladění USB. Výchozí možností je <b>Disabled</b> (Zakázáno).

Karta Security (Zabezpečení) zobrazuje stav zabezpečení a umožňuje spravovat funkce zabezpečení počítače.

**Tabulka 4. Možnosti na kartě Security (Zabezpečení)**

Možnost	Popis
Admin Password Status	Zobrazí stav hesla správce. Výchozí možností je <b>Not Set</b> (Nenastaveno).
System Password Status	Zobrazí stav systémového hesla. Výchozí možností je <b>Not Set</b> (Nenastaveno).
Set Admin Password	Povolí nastavení hesla správce.
Set System Password	Povolí nastavení systémového hesla.
Set HDD Password	Povolí nastavení hesla pevného disku.
Password Change	Umožňuje přidat nebo odebrat oprávnění pro změnu hesel.
Computrace	Povolí nebo zakáže v počítači funkci Computrace.

Karta Boot (Zavádění) umožňuje změnit pořadí spouštěcích zařízení.

**Tabulka 5. Možnosti na kartě Boot (Zavádění)**

Možnost	Popis
Legacy Boot	Umožní nastavit sekvenci zaváděcího zařízení.
UEFI Boot	Umožní nastavit sekvenci zaváděcího zařízení.
Secure Boot	Umožní vám provádět zabezpečené zavádění počítače. Výchozí možností je <b>Enabled</b> (Povoleno).
Load Legacy Option ROM	Umožní zavádět starší systémy. Výchozí možností je <b>Disabled</b> (Zakázáno).
Boot List Option	Zobrazí možnosti zavádění počítače. Výchozí možností je <b>UEFI</b> .
Add Boot Option	Umožňuje přidat možnost zavádění.
Delete Boot Option	Umožňuje odstranit možnost zavádění.
View Boot Option Priorities	Umožní vám nastavit priority pořadí zavádění systému.



**Tabulka 6. Exit (Konec)**

Možnost	Popis
Exit Savings Changes	Umožní vám uložit změny a ukončit nastavení.
Save Change Without Exit	Umožní vám uložit změny a neukončovat nastavení.
Exit Discarding Changes	Umožní vám ukončit nastavení bez uložení změn.
Load Optimal Defaults	Umožní vám nahrát výchozí optimální nastavení.

Možnost	Popis
Discard Changes	Umožní vám zrušit změny.

## Aktualizace systému BIOS




Aktualizaci systému BIOS (nastavení systému) doporučujeme provádět při výměně základní desky, nebo je-li k dispozici nová verze. V případě notebooků se ujistěte, že je baterie plně nabitá, a připojte jej k elektrické zásuvce

1. Restartujte počítač.
2. Přejděte na web [dell.com/support](http://dell.com/support).
3. Máte-li k dispozici Servisní označení nebo Kód expresní služby počítače:
  -  **POZNÁMKA:** Chcete-li najít servisní označení, klepněte na odkaz **Where is my Service Tag?** (Kde je moje servisní označení?)
  -  **POZNÁMKA:** Pokud nemůžete najít své servisní označení, klepněte na možnost **Detect Service Tag** (Zjistit servisní označení). Postupujte podle pokynů na obrazovce.
4. Zadejte **servisní označení** nebo **kód expresní služby** a klepněte na tlačítko **Submit** (Odeslat).
5. Pokud nemůžete nelézt servisní označení, klepněte na produktovou kategorii vašeho počítače.
6. Vyberte ze seznamu **Product Type** (Produktový typ).
7. Vyberte model svého počítače. Zobrazí se stránka **produktové podpory** pro váš počítač.
8. Klepněte na možnost **Drivers & Downloads** (Ovladače a soubory ke stažení).
9. Na obrazovce Drivers & Downloads (Ovladače a soubory ke stažení) vyberte v rozevíracím seznamu **Operating System** (Operační systém) možnost **BIOS**.
10. Vyhledejte nejnovější soubor se systémem BIOS a klepněte na tlačítko **Download File** (Stáhnout soubor).
11. V okně **Please select your download method below** (Zvolte metodu stažení) klepněte na tlačítko **Download File** (Stáhnout soubor).  
Zobrazí se okno **File Download** (Stažení souboru).
12. Klepnutím na tlačítko **Save** (Uložit) uložíte soubor do počítače.
13. Klepnutím na tlačítko **Run** (Spustit) v počítači nainstalujete aktualizované nastavení systému BIOS.  
Postupujte podle pokynů na obrazovce.

## Heslo k systému a nastavení


Vytvořením hesla systému a hesla nastavení můžete zabezpečit svůj počítač.

Typ hesla	Popis
<b>Heslo systému</b>	Heslo, které je třeba zadat před přihlášením se k počítači.
<b>Heslo nastavení</b>	Heslo, které je třeba zadat před získáním přístupu a možností provádění změn v nastavení systému BIOS v počítači.

-  **VÝSTRAHA:** Heslo nabízí základní úroveň zabezpečení dat v počítači.
-  **VÝSTRAHA:** Pokud počítač nebude uzamčen nebo zůstane bez dozoru, k uloženým datům může získat přístup kdokoli.
-  **POZNÁMKA:** Počítač, který vám zašleme, má funkci hesla systému a hesla nastavení vypnutou.

## Přiřazení hesla k systému a hesla k nastavení

Přiřadit nové **heslo systému** nebo **heslo nastavení** či změnit stávající **heslo systému** nebo **heslo nastavení** můžete pouze v případě, že v nastavení **Password Status** (Stav hesla) je vybrána možnost **Unlocked** (Odemčeno). Jestliže je u stavu hesla vybrána možnost **Locked** (Zamčeno), heslo systému nelze měnit.

 **POZNÁMKA:** Pokud propojku pro heslo nepoužijete, stávající heslo systému a heslo nastavení odstraníte a k přihlášení k počítači není třeba heslo systému používat.

Nastavení systému otevřete stisknutím tlačítka <F2> ihned po spuštění či restartu počítače.

1. Na obrazovce **System BIOS** (Systém BIOS) nebo **System Setup** (Nastavení systému) vyberte možnost **System Security** (Zabezpečení systému) a klepněte na tlačítko <Enter>. Otevře se obrazovka **System Security** (Zabezpečení systému).
2. Na obrazovce **System Security** (Zabezpečení systému) ověřte, zda je v nastavení **Password Status** (Stav hesla) vybrána možnost **Unlocked** (Odemčeno).
3. Vyberte možnost **System Password** (Heslo systému), zadejte heslo systému a stiskněte klávesu <Enter> nebo <Tab>.

Nové heslo systému přiřaďte podle následujících pokynů:

- Heslo smí obsahovat nejvýše 32 znaků.
- Heslo smí obsahovat čísla od 0 do 9.
- Povolena jsou pouze malá písmena (velká písmena jsou zakázána).
- Povoleny jsou pouze následující zvláštní znaky: mezera, ("), (+), (,), (-), (.), (/), (:), ([), (\), (]), (').

Po zobrazení výzvy znovu zadejte heslo systému.

4. Zadejte dříve zadané heslo systému a klepněte na tlačítko **OK**.
5. Vyberte možnost **Setup Password** (Heslo nastavení), zadejte heslo systému a stiskněte klávesu <Enter> nebo <Tab>. Zobrazí se zpráva s požadavkem o opětovné zadání hesla nastavení.
6. Zadejte dříve zadané heslo nastavení a klepněte na tlačítko **OK**.
7. Po stisku klávesy <Esc> se zobrazí zpráva s požadavkem o uložení změn.
8. Stiskem klávesy <Y> změny uložíte. Počítač se restartuje.

## Odstranění nebo změna stávajícího hesla k systému nebo nastavení

Před pokusem o odstranění nebo změnu stávajícího hesla systému nebo nastavení se ujistěte, že je v nabídce **Password Status** (Stav hesla) vybrána možnost **Unlocked** (Odemčeno). Pokud je v nabídce **Password Status** (Stav hesla) vybrána možnost **Locked** (Zamčeno), stávající heslo systému nebo nastavení odstranit ani změnit nelze.

Nástroj Nastavení systému otevřete stiskem tlačítka <F2> ihned po spuštění či restartu počítače.

1. Na obrazovce **System BIOS** (Systém BIOS) nebo **System Setup** (Nastavení systému) vyberte možnost **System Security** (Zabezpečení systému) a klepněte na tlačítko <Enter>. Otevře se obrazovka **System Security** (Zabezpečení systému).
2. Na obrazovce **System Security** (Zabezpečení systému) ověřte, zda je v nastavení **Password Status** (Stav hesla) vybrána možnost **Unlocked** (Odemčeno).
3. Po odstranění stávajícího hesla systému vyberte možnost **System Password** (Heslo systému) a stiskněte klávesu <Enter> nebo <Tab>.

4. Po odstranění stávajícího hesla nastavení vyberte možnost **Setup Password** (Heslo nastavení) a stiskněte klávesu <Enter> nebo <Tab>.



**POZNÁMKA:** Po změně hesla systému nebo nastavení zadejte po zobrazení výzvy nové heslo. Jestliže heslo systému nebo nastavení odstraníte, potvrďte po zobrazení výzvy své rozhodnutí.

5. Po stisku klávesy <Esc> se zobrazí zpráva s požadavkem o uložení změn.
6. Stiskem klávesy <Y> uložíte změny a nástroj Nastavení systému ukončíte.  
Počítač se restartuje.





# Odstraňování problémů

## Rozšířená diagnostika vyhodnocení systému před jeho spuštěním (ePSA)

Diagnostika ePSA (známá také jako diagnostika systému) slouží k provedení kompletní kontroly hardwaru. Diagnostika ePSA je součástí systému BIOS a lze ji spustit pouze v systému BIOS. Vestavěná diagnostika systému nabízí řadu možností, se kterými můžete u konkrétních zařízení nebo jejich skupin provádět následující:



- Spouštět testy automaticky nebo v interaktivním režimu
- Opakovat testy
- Zobrazit nebo ukládat výsledky testů
- Procházet testy a využitím dalších možností testu získat dodatečné informace o zařízeních, u kterých test selhal
- Prohlížet stavové zprávy s informacemi o úspěšném dokončení testu
- Prohlížet chybové zprávy s informacemi o problémech, ke kterým během testu došlo



 **VÝSTRAHA:** Systémovou diagnostiku používejte pouze k testování vlastního počítače. Použití u jiných počítačů může mít za následek neplatné výsledky nebo zobrazení chybových zpráv.

 **POZNÁMKA:** Některé testy u konkrétních zařízení vyžadují zásah uživatele. Během provádění diagnostických testů se proto nevzdalujte od počítače.

1. Zapněte počítač.
2. Během spouštění počítače vyčkejte na zobrazení loga Dell a stiskněte klávesu <F12>.
3. Na obrazovce se spouštěcí nabídkou vyberte možnost **Diagnostics** (Diagnostika).  
Zobrazí se okno **Enhanced Pre-boot System Assessment** (Rozšířené vyhodnocení systému před jeho spuštěním) se všemi zařízeními v počítači. Diagnostické testy proběhnou u všech uvedených zařízení.
4. Chcete-li spustit diagnostický test u konkrétního zařízení, stiskněte klávesu <Esc> a klepnutím na tlačítko **Yes** (Ano) ukončete diagnostický test.
5. V levém podokně vyberte požadované zařízení a klepněte na tlačítko **Run Tests** (Spustit testy).
6. V případě jakéhokoli problému se zobrazí chybové kódy.  
Chybový kód si poznamenejte a obraťte se na společnost Dell.

## Indikátory stavu zařízení

Ikona	Popis
	Svítlí se po zapnutí počítače. Bliká, když je počítač v režimu řízení spotřeby.
	Svítlí, když počítač čte nebo zapisuje data.

<b>Ikona</b>	<b>Popis</b>
	Svítí nebo bliká podle stavu nabití baterie.
	Svítí, když je aktivována bezdrátová síť.

## Indikátory stavu baterie

Jestliže je počítač připojen k elektrické zásuvce, svítí indikátor stavu baterie následujícím způsobem:

- **Střídavě bliká žlutý a bílý indikátor:** K notebooku je připojen neověřený napájecí adaptér nebo adaptér, který zařízení Dell nepodporují.
- **Střídavě bliká žlutý indikátor a svítí bílý indikátor:** Dočasné selhání baterie při připojení napájecího adaptéru.
- **Stále bliká žlutý indikátor:** Úplné selhání baterie při připojení napájecího adaptéru.
- **Indikátor nesvítí :** Baterie se nachází v režimu úplného nabití při připojení napájecího adaptéru.
- **Svítí bílý indikátor –** Baterie se nabíjí při připojeném napájecím adaptéru.

## Zvukové signály

System může při spouštění vydávat řadu pípnutí, pokud nelze chyby nebo problémy zobrazit na displeji. Tato řada zvuků neboli zvukových signálů označuje různé problémy. Prodleva mezi jednotlivými pípnutími je 300 ms, prodleva mezi jednotlivými sadami pípnutí je 3 s a pípnutí trvá 300 ms. Po každém pípnutí a každé sadě pípnutí systém BIOS rozpozná případné stisknutí tlačítka napájení. Pokud uživatel tlačítko stiskne, systém BIOS ukončí smyčky a systém normálně vypne a zapne.

<b>Signál</b>	<b>Příčina a postup odstraňování potíží</b>
1	Byla zjištěna chyba v kontrolním součtu ROM BIOS nebo součet probíhá porucha základní desky, poškození systému BIOS nebo porucha paměti ROM
2	Nebyla zjištěna žádná paměť RAM nebyly zjištěny žádné paměťové moduly
3	Došlo k chybě čipové sady (čipová sada North Bridge a South Bridge, chyba DMA / IMR / časovače), chybě testu hodin, chybě brány A20, chybě čipu Super V/V nebo chybě testu řadiče klávesnice porucha základní desky
4	Došlo k chybě čtení / zápisu paměti RAM porucha paměti
5	Došlo k chybě napájení hodin reálného času porucha baterie CMOS
6	Došlo k chybě testu systému BIOS grafické karty porucha grafické karty
7	Došlo k chybě testu vyrovnávací paměti CPU porucha procesoru

<b>Signál</b>	<b>Příčina a postup odstraňování potíží</b>
8	Displej porucha displeje



## Chybové signály kontrolky LED

Diagnostické signály kontrolky LED signalizují pomocí kontrolky LED tlačítka napájení. Kontrolka LED tlačítka napájení signalizuje kód odpovídajícího chybového stavu. Příklad: při nezjištění paměťových modulů (signál 2) kontrolka bliká opakovaně dvakrát s následnou pauzou. Tato signalizace se opakuje, dokud systém nevypnete.

<b>Signál</b>	<b>Příčina a postup odstraňování potíží</b>
1	Základní deska: došlo k chybě paměti ROM systému BIOS porucha základní desky, poškození systému BIOS nebo porucha paměti ROM
2	Paměť nebyla zjištěna žádná paměť RAM
3	Došlo k chybě čipové sady (čipová sada North Bridge a South Bridge, chyba DMA / IMR / časovače), chybě testu hodin, chybě brány A20, chybě čipu Super V/V nebo chybě testu řadiče klávesnice. porucha základní desky
4	Došlo k chybě čtení / zápisu paměti RAM porucha paměti
5	Došlo k chybě napájení hodin reálného času porucha baterie CMOS
6	Došlo k chybě testu systému BIOS grafické karty porucha grafické karty
7	Došlo k chybě testu vyrovnávací paměti CPU porucha procesoru
8	Displej porucha displeje



## Technické údaje

 **POZNÁMKA:** Nabízené možnosti se mohou lišit podle oblasti. Chcete-li získat více informací o konfiguraci počítače, klikněte na tlačítko Start  (**ikona Start**) → **Nápověda a podpora** a výběrem příslušné možnosti zobrazíte informace o počítači.

**Tabulka 7. System Information**

Funkce	Popis
Šířka sběrnice DRAM	64 bitů a 128 bitů
Paměť Flash EPROM	8 MB

**Tabulka 8. Procesor**

Funkce	Popis
Typ	<ul style="list-style-type: none"> <li>• Intel Core i3 ULV (4. generace)</li> <li>• Intel Core i5 ULV (4. generace)</li> <li>• Intel Core i7 ULV (4. generace)</li> </ul>
Mezipaměť L1	64 kB
Vyrovnávací paměť L2	256 KB
Vyrovnávací paměť L3	Až 4 MB

**Tabulka 9. Paměť**

Funkce	Popis
Konektor paměti	dva interně přístupné konektory DDR3L
Kapacita paměti	2 GB a 4 GB
Typ paměti	1600 MHz (dvoukanálová konfigurace DDR3L)
Minimální velikost paměti	2 GB, 4 GB, 6 GB a 8 GB
Maximální velikost paměti	8 GB

**Tabulka 10. Zvukový adaptér**

Funkce	Popis
Typ	Dvoukanálový zvuk High Definition
Řadič	Realtek ALC3223
Převod stereofonního signálu	24bitový (analogový na digitální a digitální na analogový)

<b>Funkce</b>	<b>Popis</b>
Rozhraní	sběrnice Intel HDA
Reproduktory	2 x 2 W
Ovládání hlasitosti	programová nabídka a klávesy pro ovládání médií na klávesnici

**Tabulka 11. Video**

<b>Funkce</b>	<b>Popis</b>
Typ	Integrovaná na systémové desce / samostatná
Řadič videa:	
UMA	Grafická karta Intel HD 4400 (sdílená paměť)
Samostatná	
Latitude 3440	NVIDIA GeForce GT740M (2 GB paměti DDR3)
Latitude 3540	AMD Radeon HD 8850M (2 GB paměti DDR5)
Datová sběrnice:	
Latitude 3440	64 bitů
Latitude 3540	128 bitů

**Tabulka 12. Kamera**

<b>Funkce</b>	<b>Popis</b>
Rozlišení kamery	0,92 megapixelů
Rozlišení videa (max.)	1280 × 720 při 30 snímcích/s (maximum)
Diagonální zobrazovací úhel	66°


**Tabulka 13. Komunikace**

<b>Funkce</b>	<b>Popis</b>
Síťový adaptér	10/100/1000 Mb/s Ethernet LAN na systémové desce (LOM)
Bezdrátové připojení	<ul style="list-style-type: none"> <li>• Wi-Fi 802.11 b/g/n</li> <li>• Bluetooth 4.0</li> </ul>

**Tabulka 14. Porty a konektory**

<b>Funkce</b>	<b>Popis</b>
Zvukový adaptér	jeden kombinovaný port pro sluchátka/mikrofon (náhlavní sada)
Video	jeden 19kolíkový konektor VGA
Síťový adaptér	jeden port RJ45
USB:	
Latitude 3440	<ul style="list-style-type: none"> <li>• dva porty standardu USB 3.0 (zadní port s funkcí ladění)</li> </ul>

<b>Funkce</b>	<b>Popis</b>
Latitide 3540	<ul style="list-style-type: none"> <li>• jeden port standardu USB 2.0</li> <li>• dva porty standardu USB 3.0 (zadní port s funkcí ladění)</li> <li>• dva porty standardu USB 2.0</li> </ul>

 **POZNÁMKA:** Napájený konektor USB 3.0 také podporuje ladění jádra od společnosti Microsoft. Porty jsou vyznačeny v dokumentaci dodané s počítačem.

Čtečka paměťových karet                      jeden slot 4 v 1

**Tabulka 15. Displej**

<b>Funkce</b>	<b>Latitide 3440</b>	<b>Latitide 3540</b>
Typ	WLED, HD, 14,0 palců	WLED, HD, 15,6 palců
Výška	205,60 mm (8,09 palce)	344,23 mm (13,55 palce)
Šířka	320,90 mm (12,63 palce)	193,54 mm (7,61 palce)
Úhlopříčka	355,60 mm (14,00 palce)	396,24 mm (15,60 palce)
Aktivní oblast (X/Y)	309,40 mm x 173,95 mm (12,18 palce x 6,85 palce)	344,23 mm x 193,54 mm (13,55 palce x 7,61 palce)
Maximální rozlišení		1366x768 pixelů
Maximální jas		200 nitů
Provozní úhel	0° (zavřeno) – 135°	0° (zavřený) až 140°
Obnovovací frekvence		60 Hz
Minimální pozorovací úhly:		
Horizontální		40° / 40°
Vertikální		10° / 30°
Rozteč pixelů	0,2265 mm/0,2265 mm	0,252x0,252 mm
Externí displej		VGA

**Tabulka 16. Klávesnice**

<b>Funkce</b>	<b>Popis</b>
Počet kláves:	
Latitide 3440	USA: 86, Brazílie: 87, Velká Británie 87, Japonsko: 90
Latitide 3540	USA: 102, Brazílie: 105, Velká Británie 103, Japonsko: 106

**Tabulka 17. Touchpad**

<b>Funkce</b>	<b>Popis</b>
Aktivní oblast:	240 DPI
Osa X	56,00 mm (2,20 palce)
Osa Y	100,00 mm (3,94 palce)

**Tabulka 18. Baterie**

<b>Funkce</b>	<b>Popis</b>
Typ	<ul style="list-style-type: none"> <li>• 4čláňková baterie „smart“ Li-Ion (40 Wh)</li> <li>• 6čláňková baterie „smart“ Li-Ion (65 Wh)</li> </ul>
Rozměry:	
Výška	<ul style="list-style-type: none"> <li>• 4čláňková – 20,00 mm (0,79 palce)</li> <li>• 6čláňková – 35,40 mm (1,39 palce)</li> </ul>
Šířka	46,30 mm (1,82 palce)
Hloubka	272,40 mm (10,72 palce)
Hmotnost	<ul style="list-style-type: none"> <li>• 4čláňková – 260 g</li> <li>• 6čláňková – 360 g</li> </ul>
Životnost	300 cyklů vybití/nabití
Napětí	<ul style="list-style-type: none"> <li>• 14,80 V stejn. nap. (4čláňková)</li> <li>• 11,10 V stejn. nap. (6čláňková)</li> </ul>
Teplotní rozsah:	
Provozní	0 – 35 °C (32 – 95 °F)
Neprovozní	–40 °C až 65 °C (–40 °F až 149 °F)
knoflíková baterie	3V lithium-iontová baterie CR2032

**Tabulka 19. Napájecí adaptér**

<b>Funkce</b>	<b>Popis</b>
Typ	65 nebo 90 W
Vstupní napětí	100 až 240 V stř.
Vstupní proud (max.)	1,50 A / 1,60 A / 1,70 A / 2,50 A
Vstupní frekvence	50 Hz až 60 Hz
Výstupní výkon	65 W / 90 W
Výstupní proud	3,34 A / 4,62 A
Jmenovité výstupní napětí	19,50 V ss.

<b>Funkce</b>	<b>Popis</b>
Teplotní rozsah:	
Provozní	0 °C až 40 °C (32 °F až 104 °F)
Neprovozní	-40 °C až 70 °C (-40 °F až 158 °F)

**Tabulka 20. Rozměry a hmotnost**


<b>Rozměry a hmotnost</b>	<b>Latitude 3440</b>		<b>Latitude 3540</b>	
	<b>Bez dotykového ovládání</b>	<b>Dotyk</b>	<b>Bez dotykového ovládání</b>	<b>Dotyk</b>
Výška:				
se 4čláňkovou baterií	25,00 mm (0,98 palce)	27,90 mm (1,10 palce)	25,30 mm (1,00 palce)	27,85 mm (1,10 palce)
se 6čláňkovou baterií	29,60 mm (1,17 palce)	32,90 mm (1,30 palce)	31,30 mm (1,23 palce)	33,85 mm (1,33 palce)
Šířka	346,00 mm (13,62 palce)		376,00 mm (14,80 palce)	
Hloubka	245,00 mm (9,65 palce)		259,00 mm (10,20 palce)	
Hmotnost (minimální):				
se 4čláňkovou baterií	2,00 kg (4,30 lb)	2,20 kg (4,85 lb)	2,20 kg (4,85 lb)	2,50 kg (5,51 lb)
se 6čláňkovou baterií	2,10 kg (4,60 lb)	2,35 kg (5,18 lb)	2,35 kg (5,18 lb)	2,65 kg (5,84 lb)

**Tabulka 21. Životní prostředí**

<b>Funkce</b>	<b>Popis</b>
Teplota:	
Provozní	0 – 35 °C (32 – 95 °F)
Skladovací	-40 °C až 65 °C (-40 °F až 149 °F)
Relativní vlhkost (max.):	
Provozní	10 až 90 % (bez kondenzace)
Skladovací	10 až 95 % (nekondenzující)
Nadmořská výška (max.):	
Provozní	-15,2 až 3 048 m (-50 až 10 000 stop) 0 °C až 35 °C
Neprovozní	-15,2 – 10 668 m (-50 – 35 000 stop)
Úroveň uvolňování znečišťujících látek do ovzduší	G1 dle normy ISA-S71.04-1985



## Kontaktování společnosti Dell

 **POZNÁMKA:** Pokud nemáte aktivní internetové připojení, můžete najít kontaktní informace na nákupní faktuře, balicím seznamu, účtence nebo v katalogu produktů společnosti Dell.

Společnost Dell nabízí několik možností online a telefonické podpory a služeb. Jejich dostupnost závisí na zemi a produktu a některé služby nemusí být ve vaší oblasti k dispozici. Chcete-li kontaktovat společnost Dell se záležitostmi týkajícími se prodeje, technické podpory nebo zákaznického servisu:

1. Navštivte stránky **[www.dell.com/support](http://www.dell.com/support)**
2. Vyberte si kategorii podpory.
3. Ověřte, že v rozbalovací nabídce Choose a Country/Region (Vyberte zemi/oblast) v horní části stránky je vybrána vaše země nebo oblast.
4. Podle potřeby vyberte příslušné servisní služby nebo linku podpory.